

**АДМИНИСТРАЦИЯ ГОРОДА ДИМИТРОВГРАДА
Ульяновской области**

П О С Т А Н О В Л Е Н И Е

01 сентября 2017 года

1630

**Об утверждении Порядка размещения и содержания вывесок на фасадах
зданий и сооружений, расположенных на территории города
Димитровграда Ульяновской области**

В соответствии с частью 1 статьи 12 Правил благоустройства территории города Димитровграда Ульяновской области, утвержденных решением Городской Думы города Димитровграда Ульяновской области второго созыва от 28.06.2017 №65/781, в целях сохранения архитектурно-художественного облика города Димитровграда Ульяновской области п о с т а н о в л я ю :

1. Утвердить Порядок размещения и содержания вывесок на фасадах зданий и сооружений, расположенных на территории города Димитровграда Ульяновской области (приложение).

2. Установить, что настоящее постановление подлежит официальному опубликованию.

3. Контроль за исполнением настоящего постановления возложить на заместителя Главы Администрации города Выжимова С.А.

Исполняющий обязанности
Главы Администрации города

Ю.А.Корженкова

ПРИЛОЖЕНИЕ

к постановлению
Администрации города
от 01.09.2017 № 1630

ПОРЯДОК

размещения и содержания вывесок на фасадах зданий и сооружений,
расположенных на территории города Димитровграда Ульяновской области

1. Общие положения

1.1. Настоящий Порядок размещения и содержания вывесок на фасадах зданий и сооружений, расположенных на территории города Димитровграда Ульяновской области (далее – Порядок) устанавливает требования к вывескам, их размещению и содержанию на территории города Димитровграда Ульяновской области (далее - город).

Целью принятия настоящего Порядка является сохранение архитектурно-художественного облика города и обеспечение нормативного правового регулирования вопроса размещения вывесок на фасадах зданий, сооружений, расположенных на территории города.

1.2. Вывеска – информационная конструкция, размещаемая на фасадах зданий, сооружений в месте нахождения или осуществления деятельности организации, содержащая сведения о профиле деятельности и (или) виде реализуемых товаров и услуг, не содержащая сведений рекламного характера, а также сведения размещаемые в соответствии с Законом Российской Федерации от 07.02.1992 № 2300-1 «О защите прав потребителей».

1.3. На фасадах зданий и сооружений, расположенных на территории города осуществляется размещение следующих видов вывесок:

1) вывеска из объёмных элементов – вывеска в виде отдельных объёмных букв, логотипа, товарного знака, декоративных элементов на общем металлическом каркасе (композитной подложке);

2) консольная вертикальная вывеска – вывеска, состоящая из двух вертикально ориентированных информационных полей, изготовленных из твёрдого материала, прикрепляемая к поверхности стены здания, строения и сооружения при помощи кронштейнов перпендикулярно относительно поверхности стены с вертикально размещённым текстом на ней;

3) общий указатель – совокупность нескольких вывесок (табличек) на единой основе, на которых размещены логотипы и названия организаций;

4) панель-кронштейн – вывеска, состоящая из двух информационных полей, изготовленная из твёрдого материала, прикрепляемая к поверхности

стены здания, строения и сооружения при помощи кронштейнов перпендикулярно относительно поверхности стены;

5) световой короб (лайт-бокс) - вывеска из пластика, подсвеченная изнутри, не содержащая сведений рекламного характера. Лицевая панель короба изготавливается из поликарбоната.

Несущие элементы светового короба изготавливаются из алюминия или других металлов. На задней панели размещаются крепежные элементы, электропроводка и источники света (газоразрядные лампы дневного света, цветные неоновые и галогеновые лампы, лампы накаливания).

б) режимная вывеска – вывеска в виде таблички, выполняющая функцию информирования населения города о режиме работы юридического лица или индивидуального предпринимателя, профиле их деятельности, перечень товаров (в том числе работ, услуг).

1.4. Размещение и содержание вывесок, указанных в подпунктах 1 - 6 пункта 1.3. настоящего раздела осуществляется за счёт средств организаций, индивидуальных предпринимателей, сведения о которых содержатся в данных вывесках и в месте фактического нахождения (осуществления деятельности) которого вывески размещены.

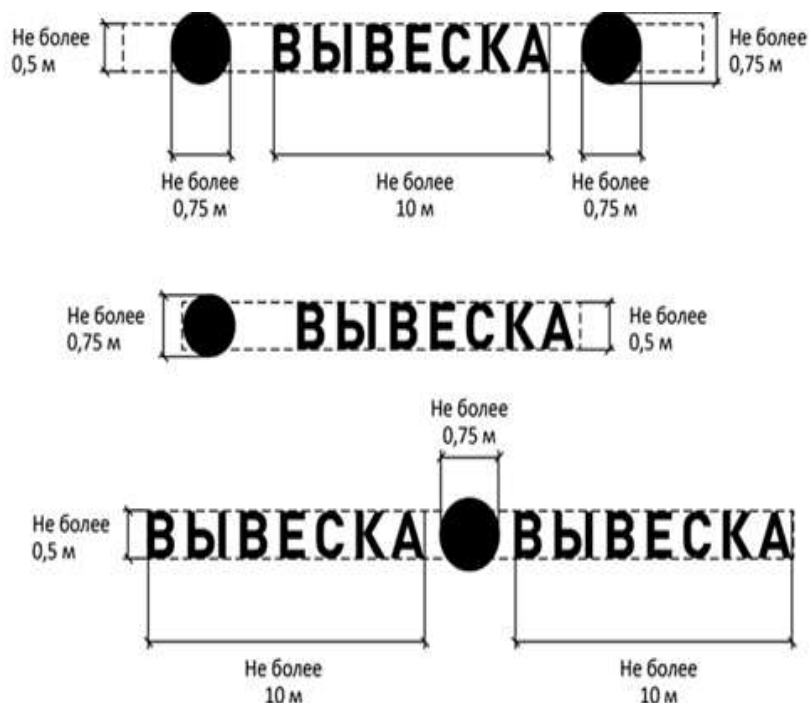
1.5. Вывески, указанные в пункте 1.3. настоящего раздела размещаются в соответствии с требованиями, установленными разделом 2 настоящего Порядка.

1.6. Порядок размещения вывесок на объектах культурного наследия, выявленных объектов культурного наследия, выявленных объектов культурного наследия и зданиях, находящихся в границах территории достопримечательного места, расположенных на территории Ульяновской области определен постановлением Правительства Ульяновской области от 17.05.2017 № 232-П «Об утверждении порядка согласования проектов вывесок и их размещения на объектах культурного наследия, выявленных объектах культурного наследия и зданиях, находящихся в границах территории достопримечательного места, расположенных на территории Ульяновской области».

1.7. Вывески, размещаемые на фасадах зданий, сооружений, расположенных на территории города, должны быть безопасны, спроектированы, изготовлены и установлены в соответствии с требованиями технических регламентов, строительных норм и правил, государственных стандартов, требованиями к конструкциям и их размещению, в том числе на внешних поверхностях зданий, строений, сооружений, а также иными установленными требованиями.

2. Требования к размещению вывесок на фасадах зданий и сооружений, расположенных на территории города

2.1. Вывески, размещаемые на фасадах зданий, сооружений, расположенных на территории города могут быть размещены в виде комплекса идентичных взаимосвязанных элементов одной вывески.

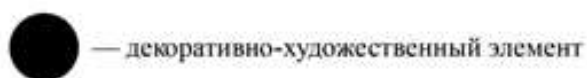


2.2. Вывески могут состоять из следующих элементов:

- информационное поле (текстовая часть);
- декоративно – художественные элементы.

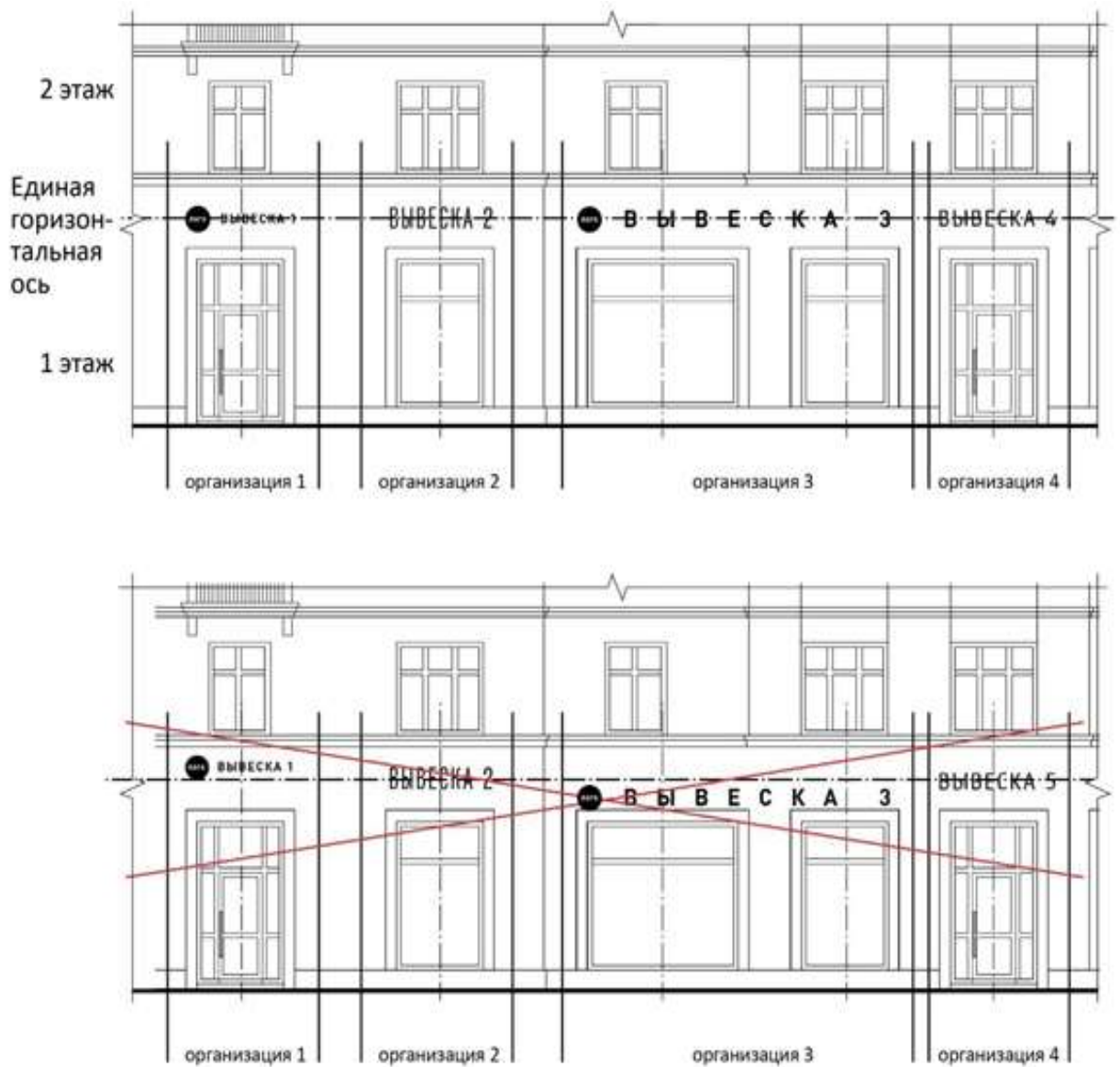
Высота декоративно – художественных элементов не должна превышать высоту текстовой части вывески более чем в полтора раза.

На вывеске может быть организована подсветка. Подсветка вывески должна иметь немерцающий, приглушённый свет, не создавать прямых направленных лучей в окна жилых помещений.

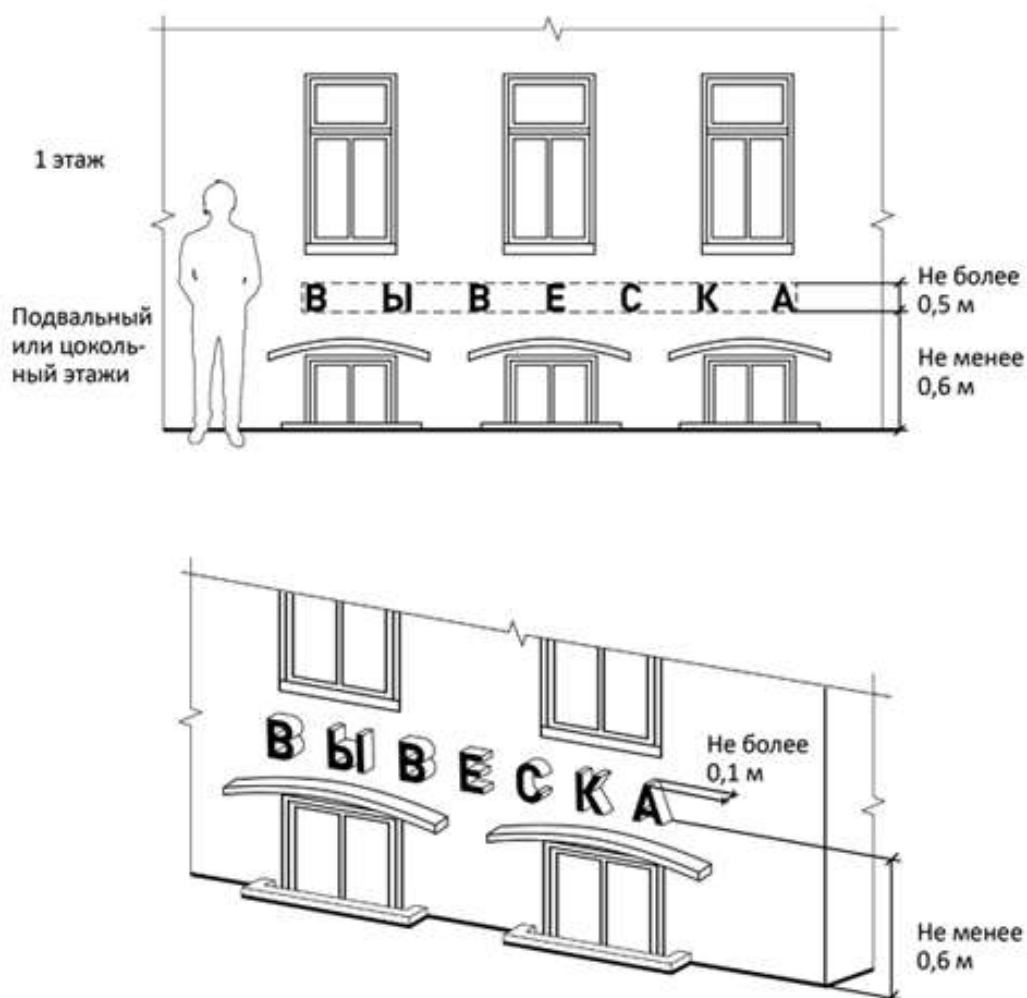
ВЫВЕСКА — текстовая часть

2.3. Организации, индивидуальные предприниматели осуществляют размещение вывесок, указанных в подпунктах 1-5 пункта 1.3. раздела 1 настоящего Порядка, на плоских участках фасада, свободных от архитектурных элементов, в пределах площади внешних поверхностей объекта, соответствующей занимаемым данными организациями, индивидуальными предпринимателями помещениям.

При размещении на одном фасаде объекта одновременно вывесок нескольких организаций, индивидуальных предпринимателей указанные вывески размещаются в один высотный ряд на единой горизонтальной линии (на одном уровне, высоте).



2.4. В случае если помещения располагаются в подвальных или цокольных этажах объектов и отсутствует возможность размещения вывесок, вывески могут быть размещены над окнами подвального или цокольного этажа, но не ниже 0,60 м от уровня земли до нижнего края настенной конструкции. При этом вывеска не должна выступать от плоскости фасада более чем на 0,10 м.



2.5. Максимальный размер настенных конструкций, размещаемых организациями, индивидуальными предпринимателями на внешних поверхностях зданий, строений, сооружений, не должен превышать:

- по высоте – 0,50 м, за исключением размещения настенной вывески на фризе (фриз – отделка верхней части сооружения в виде сплошной полосы, которая часто служит украшением; расположен ниже карниза);

- по длине – 70 процентов от длины фасада, соответствующей занимаемым данными организациями, индивидуальными предпринимателями помещениям, но не более 15 м для единичной конструкции.

- по длине – 70 процентов от длины фасада, соответствующей занимаемым данными организациями, индивидуальными предпринимателями помещениям, но не более 15 м для единичной конструкции.



2.5. При размещении настенной конструкции в пределах 70 процентов от длины фасада в виде комплекса идентичных взаимосвязанных элементов (информационное поле (текстовая часть) и декоративно – художественные элементы) максимальный размер каждого из указанных элементов не может превышать 10 м в длину.

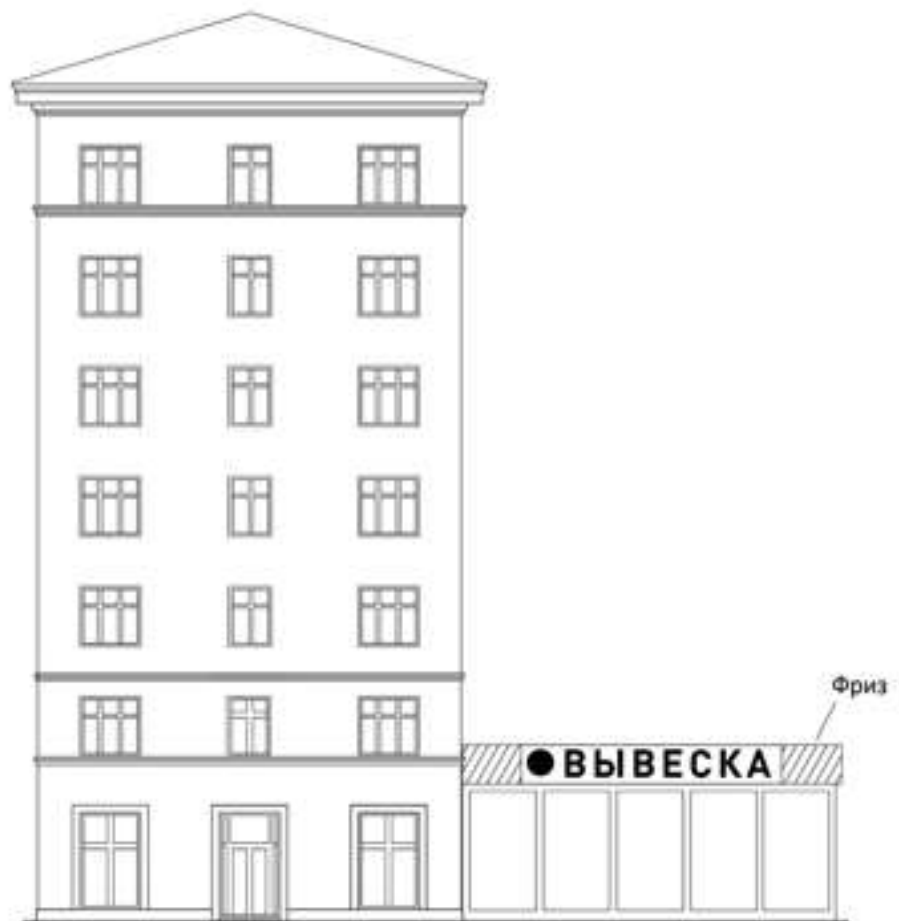


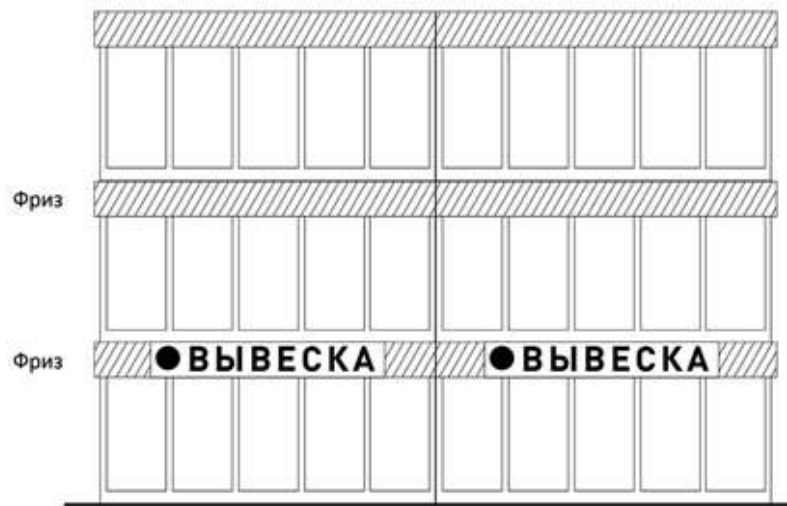
2.6. Максимальный размер вывесок, содержащих сведения об ассортименте блюд, напитков и иных продуктов питания, предлагаемых при предоставлении ими указанных услуг, в том числе с указанием их массы/объема и цены (меню), не должен превышать:

- по высоте – 0,80 м;
- по длине – 0,60 м.



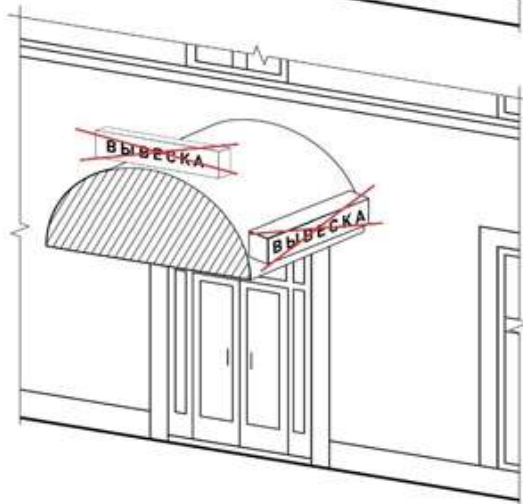
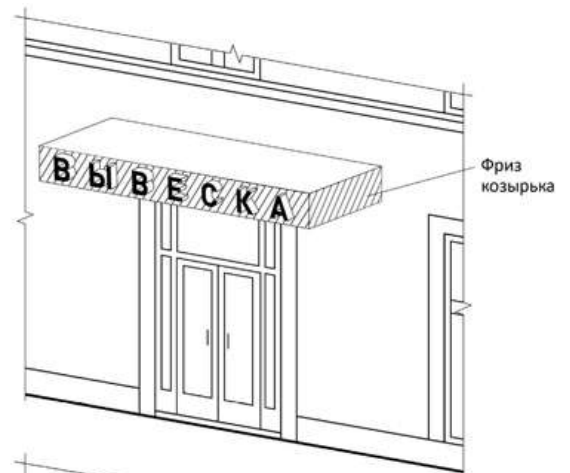
2.7. При наличии на фасаде объекта фриза настенная конструкция размещается исключительно на фризе, на всю высоту фриза.

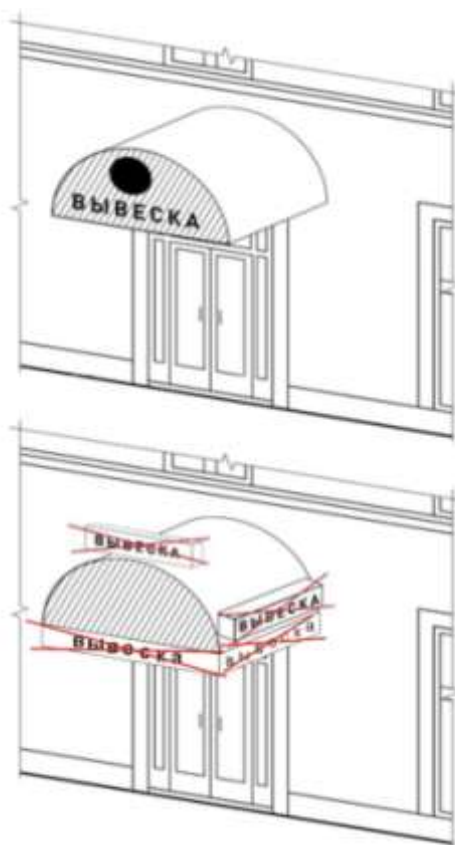




При наличии на фасаде объекта козырька настенная конструкция может быть размещена на фризе козырька, строго в габаритах указанного фриза.

Запрещается размещение настенной конструкции непосредственно на конструкции козырька и под ним.

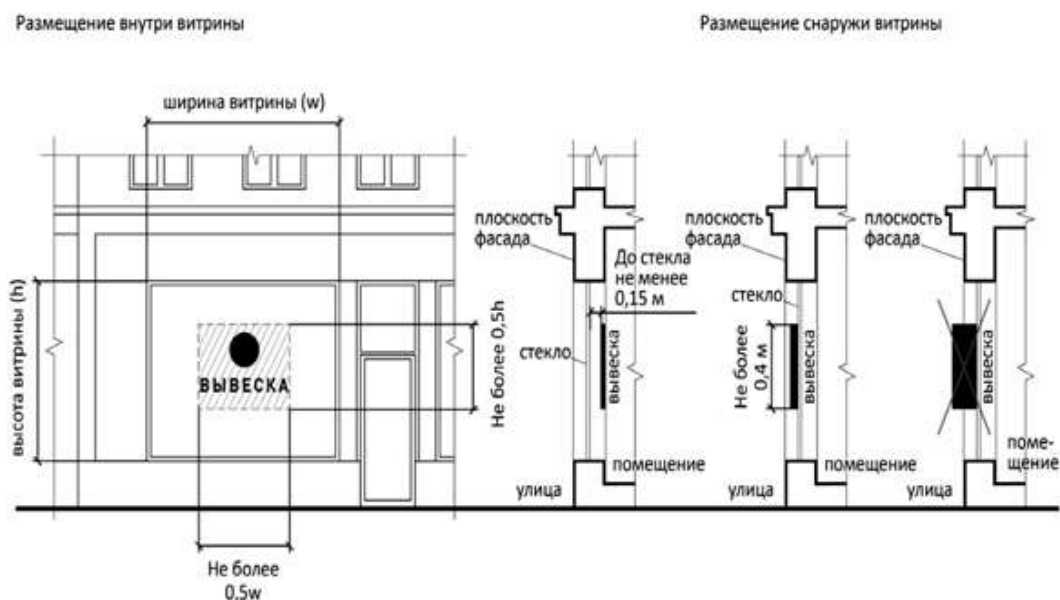




2.8. Витринные конструкции размещаются в витрине, на внешней и/или с внутренней стороны остекления витрины объектов.

Максимальный размер витринных конструкций, размещаемых в витрине, а также с внутренней стороны остекления витрины, не должен превышать половины размера остекления витрины по высоте и половины размера остекления витрины по длине.

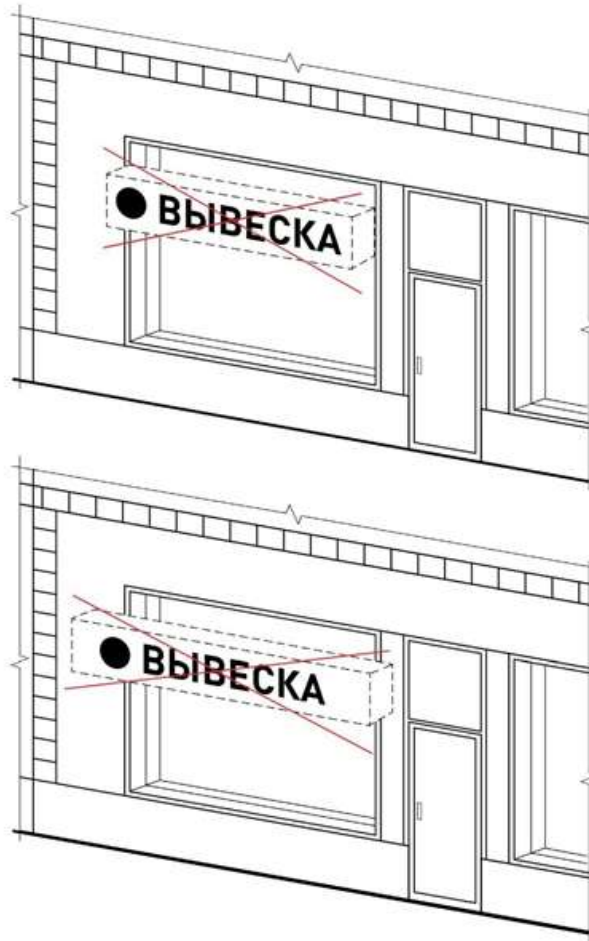
При размещении вывески в витрине (с ее внутренней стороны) расстояние от остекления витрины до витринной конструкции должно составлять не менее 0,15 м.



2.9. Параметры (размеры) вывески, размещаемой на внешней стороне витрины, не должны превышать в высоту 0,40 м, в длину – длину остекления витрины.

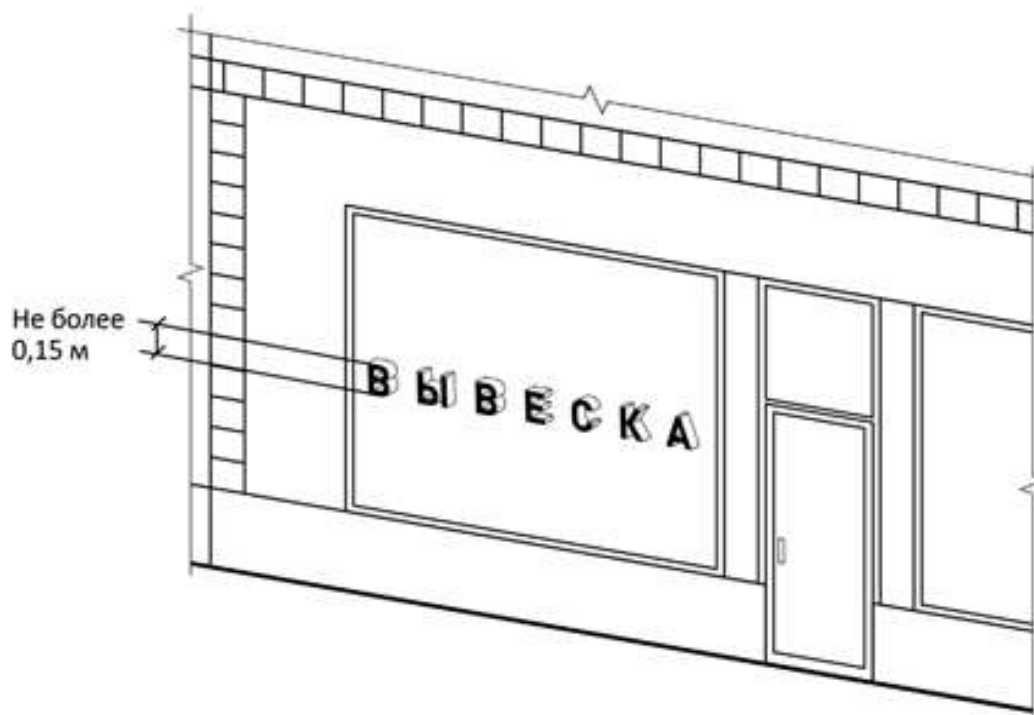


2.10. Вывески, размещенные на внешней стороне витрины, не должны выходить за плоскость фасада объекта.



2.11. Непосредственно на остеклении витрины допускается размещение вывесок, в виде отдельных букв и декоративных элементов. При этом максимальный размер букв вывески, размещаемой на остеклении витрины, не должен превышать в высоту 0,15 м.

При размещении на остеклении витрин одного фасада объекта одновременно вывесок нескольких организаций, индивидуальных предпринимателей указанные вывески размещаются в один высотный ряд на единой горизонтальной линии (на одном уровне, высоте).



2.12. На крыше одного объекта может быть размещена только одна вывеска, за исключением случаев размещения вывесок на крышах торговых, развлекательных центров, кинотеатров, театров.

Конструкция вывесок, допускаемых к размещению на крышах зданий, строений, сооружений, представляют собой объемные символы, которые могут быть оборудованы исключительно внутренним подсветом.

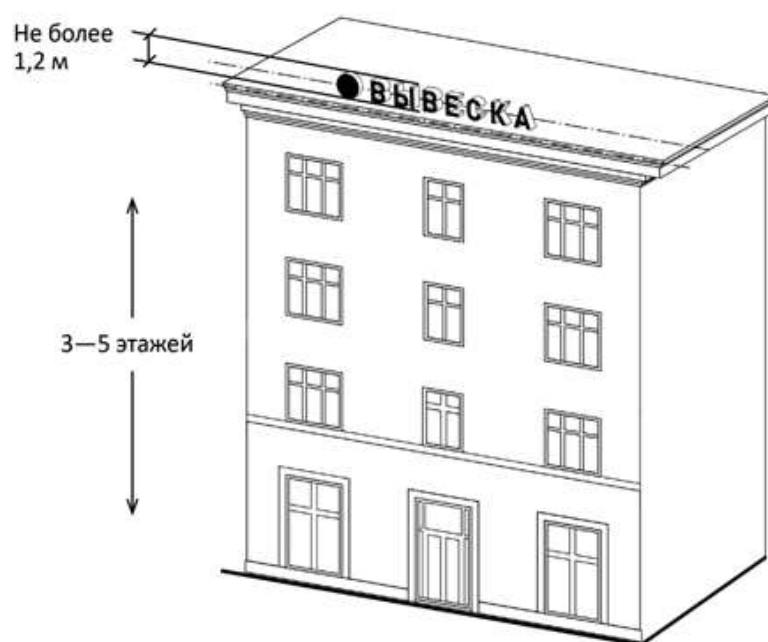
Длина вывесок, устанавливаемых на крыше объекта, не может превышать 80% длины фасада, по отношению к которому они размещены.

2.13. Высота вывесок, размещаемых на крышах зданий, строений, сооружений, должна быть:

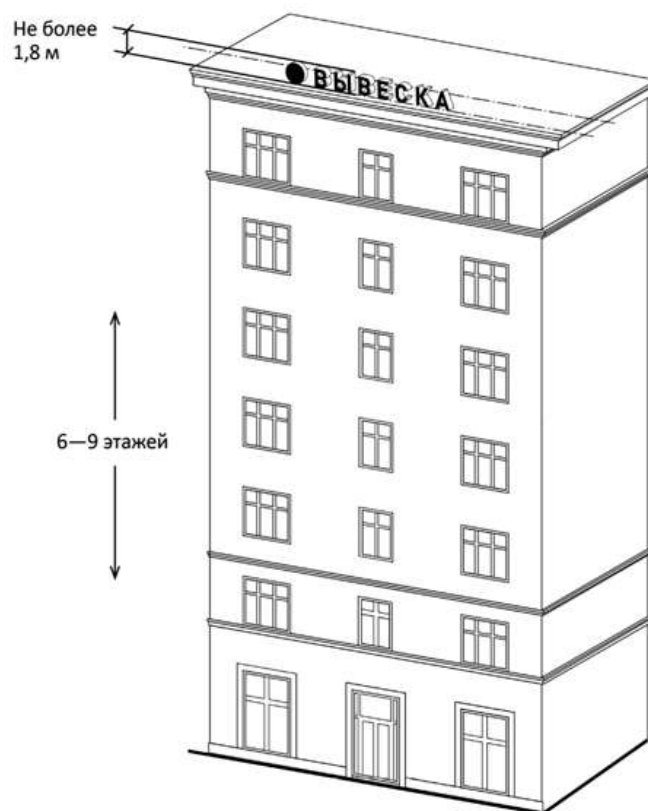
- а) не более 1,10 м для 1 – 2 – этажных объектов;



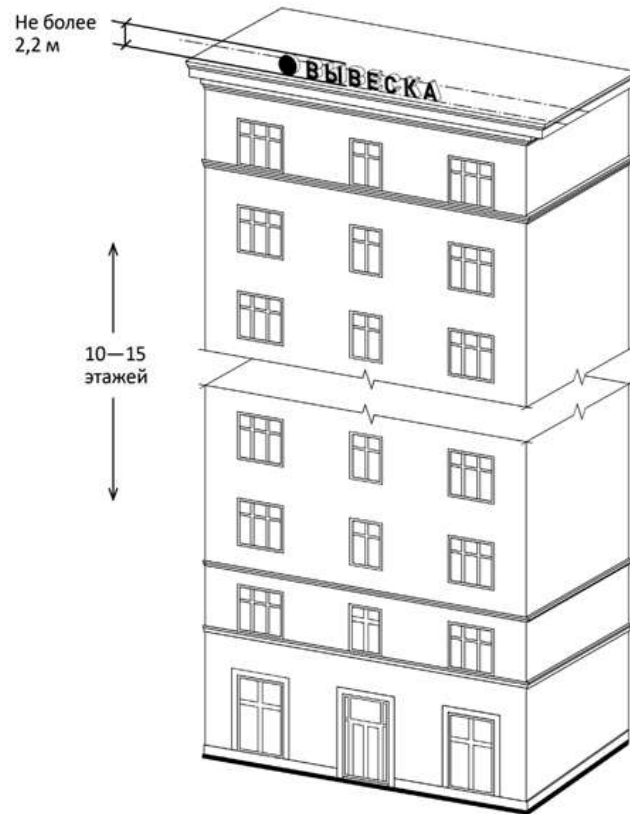
б) не более 1,40 м для 3 – 5 – этажных объектов;



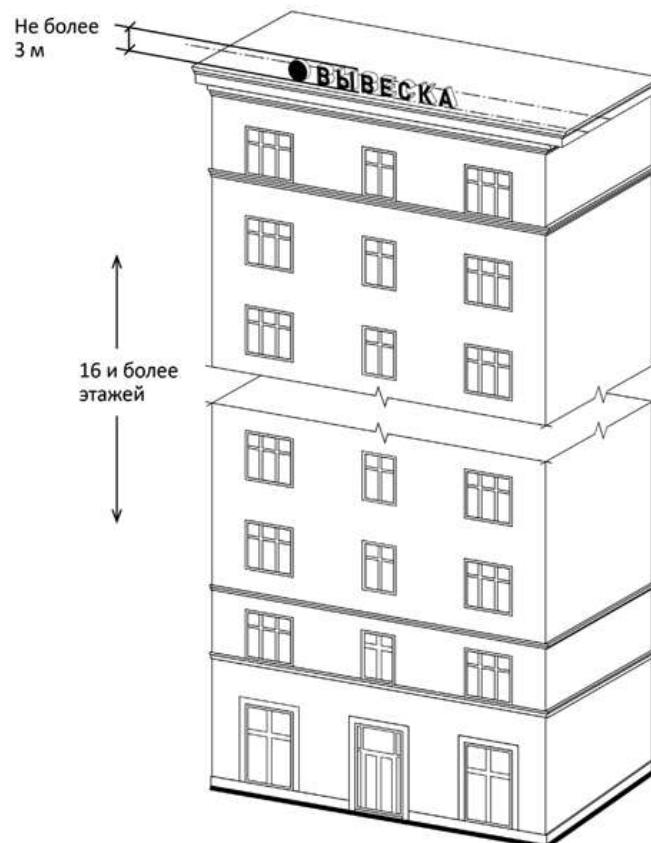
в) не более 2,00 м для 6 – 9 – этажных объектов;



г) не более 2,50 м для 10 – 15 – этажных объектов;



д) не более 3 метров – для объектов, имеющих 16 и более этажей.

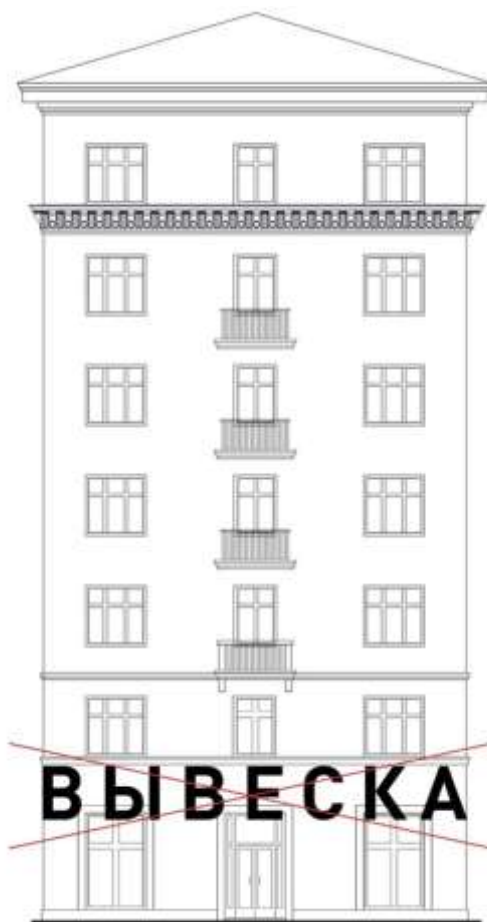


2.14. Параметры (размеры) вывесок, размещаемых на стилобатной части объекта (стилобат – верхняя часть ступенчатого цоколя здания, или общий цокольный этаж, объединяющий несколько зданий), определяются в зависимости от этажности стилобатной части объекта.

Длина вывесок, устанавливаемых на крыше объекта, не может превышать 80% длины фасада, по отношению к которому они размещены.

2.15. При размещении вывесок запрещается:

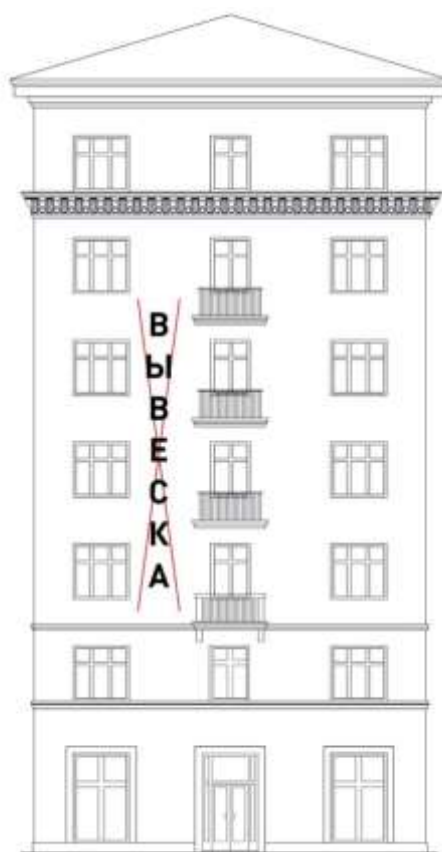
2.15.1. Нарушение геометрических параметров вывесок



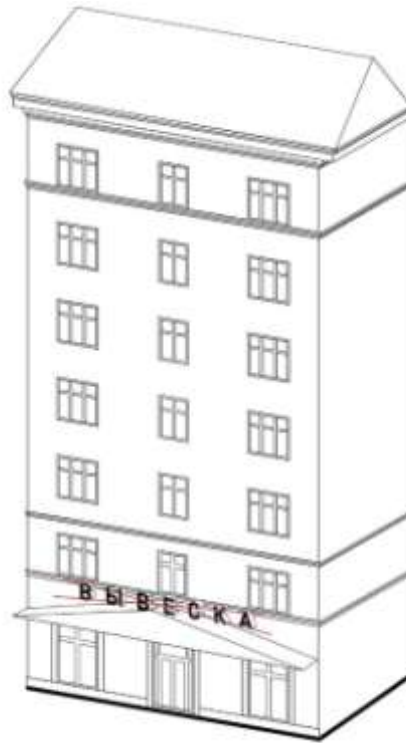
2.15.2. Нарушение требований к местам расположения.



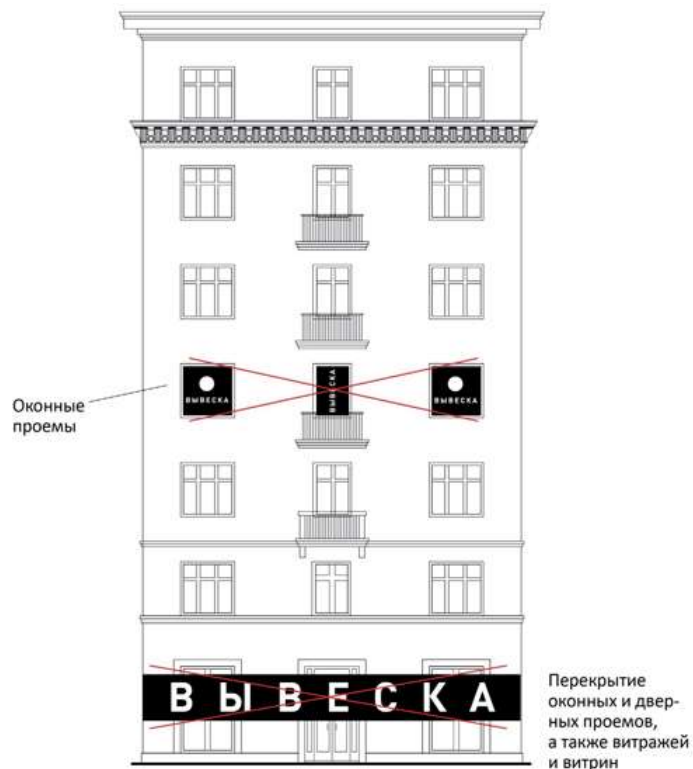
2.15.3. Вертикальное расположение букв.



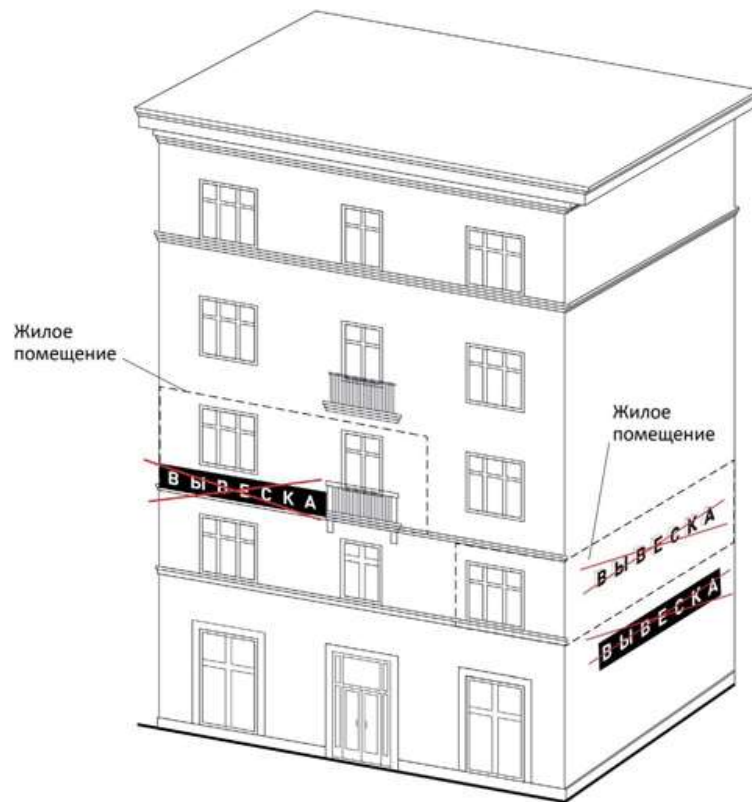
2.15.4. Размещение вывесок на козырьке-фасада.



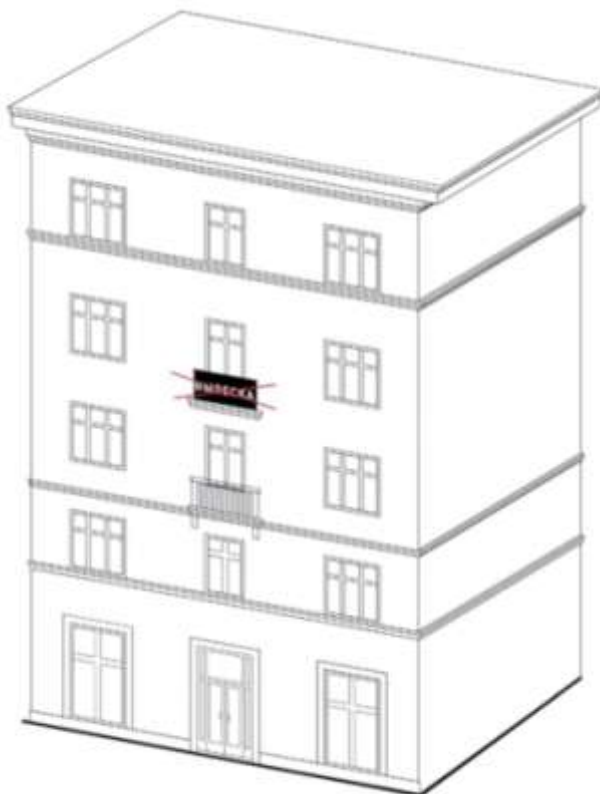
2.15.5. Полное перекрытие оконных и дверных проемов, а также витражей (витражи – произведения декоративного искусства из цветного стекла, рассчитанные на сквозное освещение и предназначенные для заполнения проема, чаще оконного, в сооружении) и витрин. Размещение вывесок в оконных проемах.



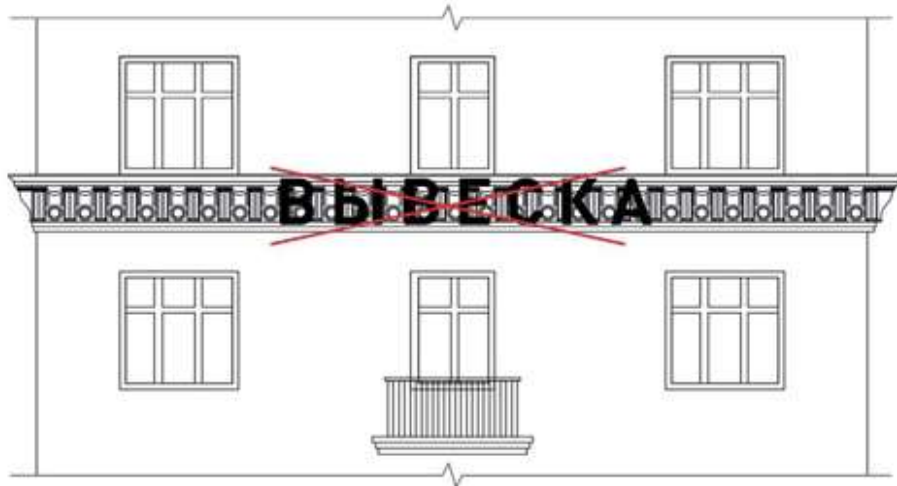
2.15.6. Размещение вывесок в границах жилых помещений, в том числе на глухих торцах фасада.



2.15.7. Размещение вывесок на лоджиях и балконах.



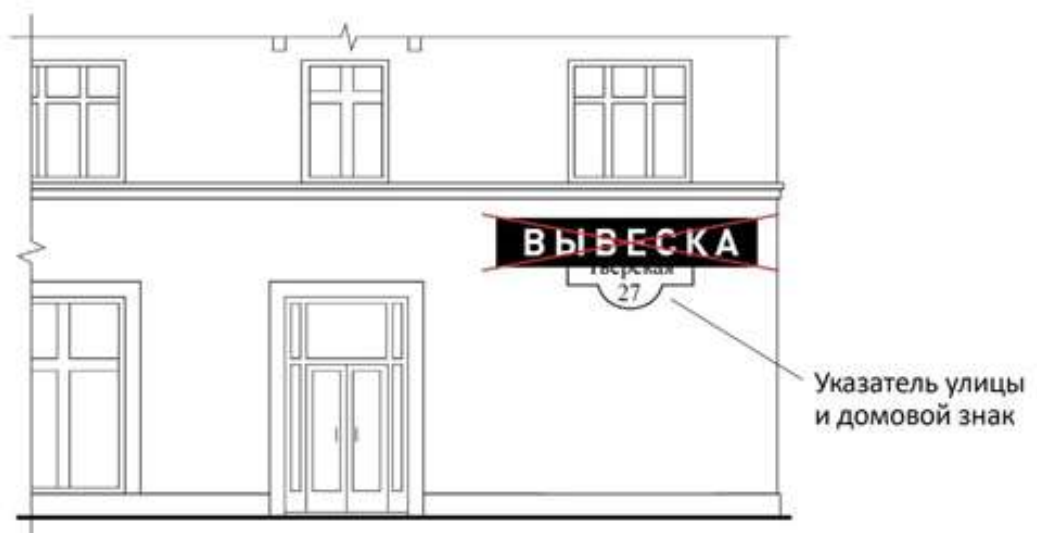
2.15.8. Размещение вывесок на архитектурных деталях фасадов.



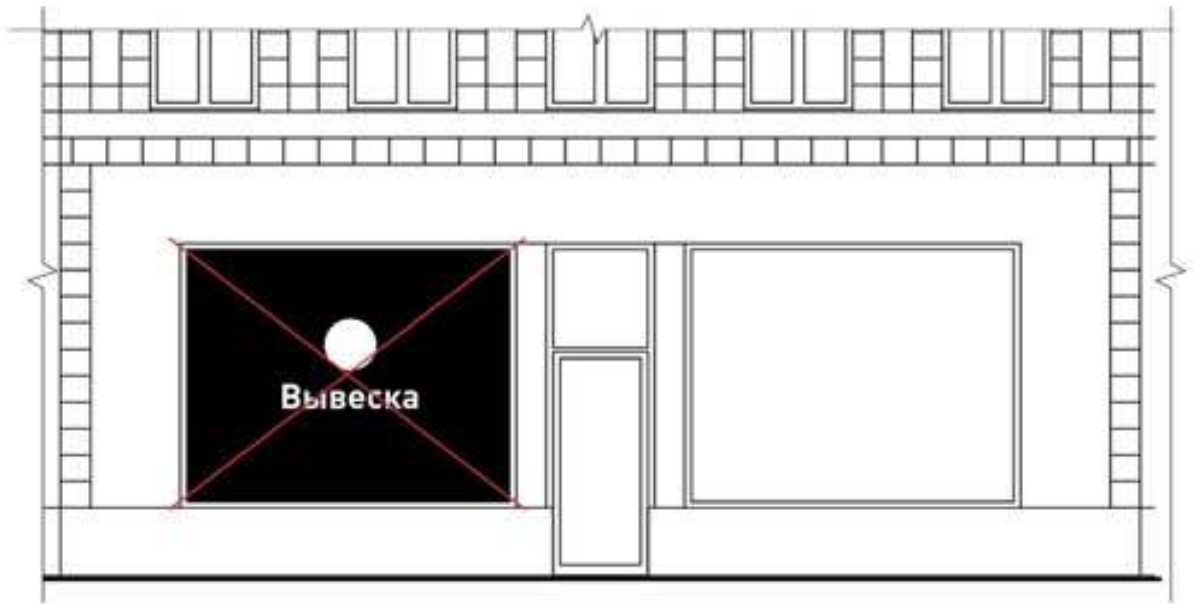
2.15.9. Размещение вывесок возле мемориальных досок.



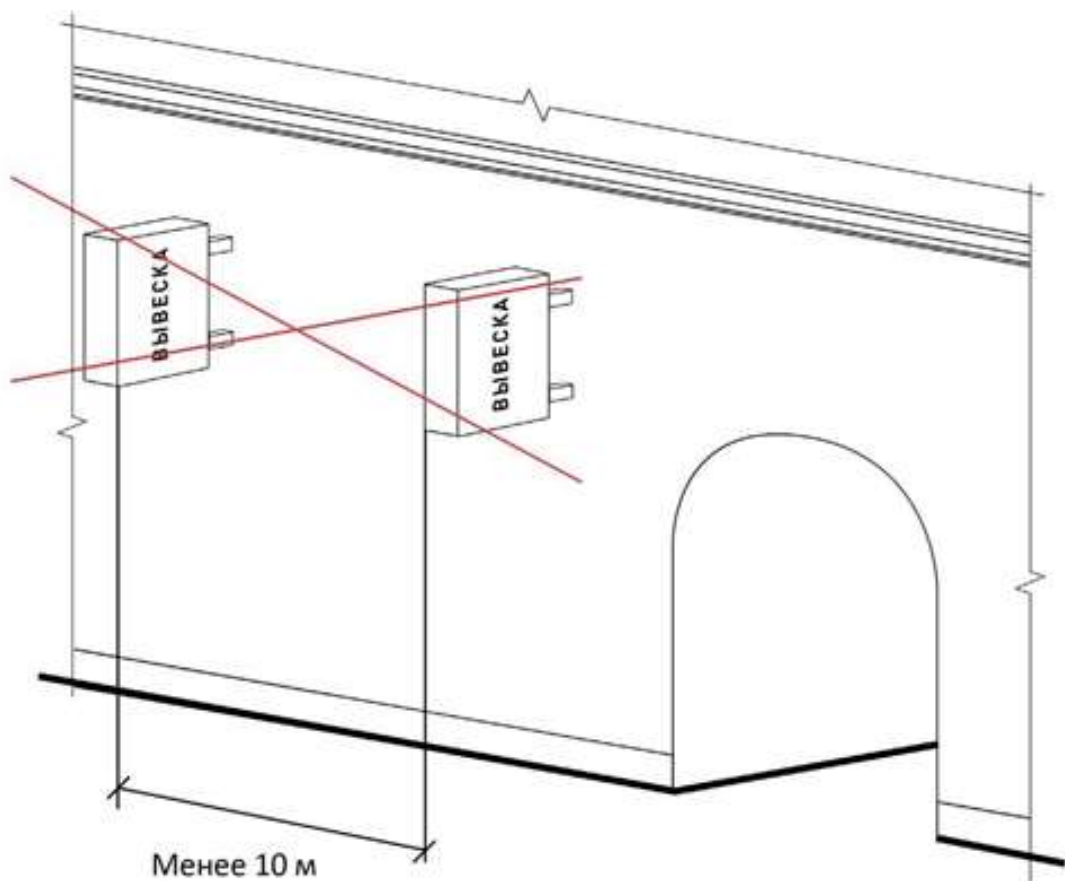
2.15.10. Перекрывание указателей наименований улиц и номеров домов.



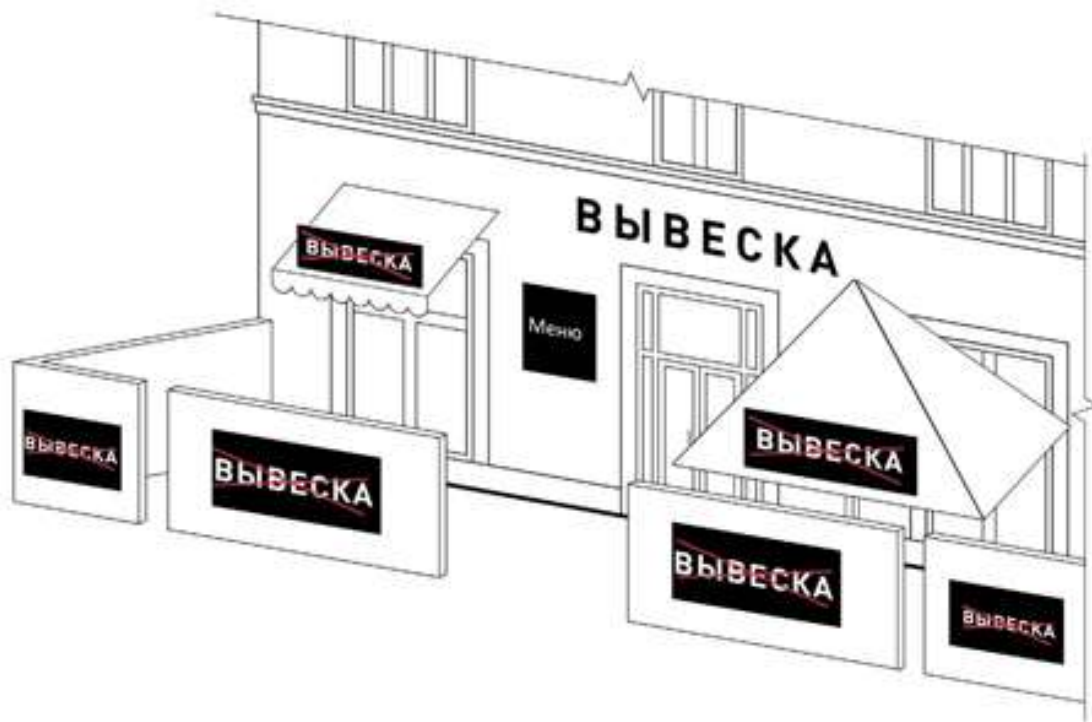
2.15.11. Окраска и покрытие декоративными пленками поверхности остекления витрин, замена остекления витрин световыми коробами.



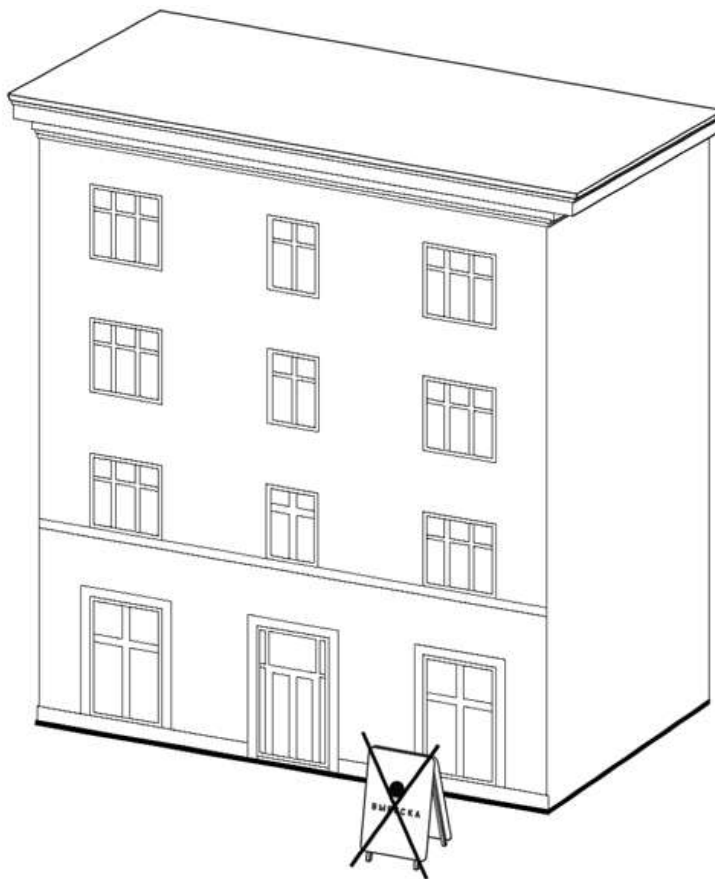
2.15.12. Размещение консольных вывесок на расстоянии менее 10 м друг от друга.



2.15.13. Размещение вывесок на ограждающих конструкциях сезонных (летних) кафе при стационарных предприятиях общественного питания.



1.15.14. Размещение вывесок в виде отдельно стоящих сборно – разборных (складных) конструкций – штендеров.



2.16. Ответственность за нарушение требований по размещению и содержанию вывесок, указанных в подпунктах 1-6 пункта 1.3 раздела 1 настоящего Порядка, несёт лицо, сведения о котором содержатся в данной вывеске и в месте фактического нахождения (осуществления деятельности) которого данные вывески размещены.

2.17. Вывески, указанные в подпунктах 1-6 пункта 1.3 раздела 1 настоящего Порядка, размещаются не выше линии второго этажа (линии перекрытий между первым и вторым этажами) зданий, сооружений, если иное не установлено настоящим Порядком.

Размещение вывесок выше линии второго этажа не допускается, за исключением случаев, предусмотренных пунктами 2.29 и 2.30 настоящего Порядка.

2.18. Конструкция вывесок, предусмотренных подпунктом 1-6 пункта 1.3 раздела 1 настоящего Порядка, может быть расположена параллельно к поверхности фасадов объектов и (или) их конструктивных элементов (настенные конструкции) либо перпендикулярно к поверхности фасадов объектов и (или) их конструктивных элементов (консольные конструкции).

Настенные конструкции размещаются над входом или окнами (витринами) помещений, указанных в пункте 2.3 настоящего раздела. Высота информационного поля настенной конструкции не должна превышать 0,5 м, если иное не установлено настоящим Порядком.

Консольные конструкции размещаются у арок, на границах и внешних углах зданий, строений, сооружений, а также в местах архитектурных членений фасада. Расстояние между консольными конструкциями, расположенными последовательно в одной горизонтальной плоскости фасада, не может быть менее 10 м. Консольная конструкция не должна выступать от плоскости фасада более чем на 1 м. Расстояние от уровня земли до нижнего края консольной конструкции должно быть не менее 2,5 м, консольные конструкции не могут располагаться друг над другом.

Режимные вывески размещаются на доступном для обозрения месте на фасаде объекта не выше линии второго этажа (линии перекрытий между первым и вторым этажами), непосредственно у главного входа (справа или слева) или над входом в здание, строение, сооружение или помещение, в котором фактически находится (осуществляет деятельность) организация, индивидуальный предприниматель, сведения о которых содержатся в данной информационной конструкции

Размер режимной вывески должен составлять 297x420 мм.

2.19. При размещении вывесок, указанных в подпунктах 1-6 пункта 1.3 раздела 1 настоящего Порядка, не допускается перекрытие оконных и дверных проёмов, а также витражей и витрин.

2.20. Вывески, указанные в подпунктах 1-5 пункта 1.3 раздела 1 настоящего Порядка, параметры и (или) место размещения которых не соотносятся с требованиями, установленными пунктами 2.17- 2.18 настоящего раздела, устанавливаются на основании дизайн-проекта вывески, согласованного с муниципальным учреждением, осуществляющим полномочия

Администрации города в области архитектуры и градостроительства.

Место размещения вывески, определяемое дизайн-проектом, указанным в абзаце первом настоящего пункта, не может быть выше линии третьего этажа (линии перекрытий между вторым и третьим этажами) зданий, сооружений.

Согласование дизайн-проекта указанного в абзаце первом настоящего пункта, не накладывает обязательств на собственника (правообладателя) здания, сооружения, помещения, на внешней поверхности которого планируется размещение вывески, по её размещению.

2.21. Размещение вывесок на крышах зданий, сооружений допускается только при условии, если единственным правообладателем указанного здания, сооружения является организация, индивидуальный предприниматель, сведения о котором содержатся в данной вывеске, и в месте фактического нахождения (осуществления деятельности) которого размещается указанная вывеска. При этом на крыше одного объекта может быть размещена только одна вывеска (комплекс полностью идентичных вывесок, размещаемых на крыше объекта по периметру его внешних ограждающих конструкций), за исключением случаев размещения крышных конструкций на торговых, развлекательных центрах, кинотеатрах, театрах.

На торговых, развлекательных центрах, кинотеатрах, театрах, допускается размещение более одной крышной конструкции (но не более одной крышной конструкции относительно каждого фасада, по отношению к которому они размещены). При этом крышные конструкции, размещаемые на торговых, развлекательных центрах, кинотеатрах, театрах, должны быть идентичны друг другу.

Информационное поле вывесок, размещаемых на крышах зданий, сооружений, располагается параллельно к поверхности фасадов объектов выше линии карниза, парапета здания, строения, сооружения или его стилобатной части.

2.22. Вывески, указанные в подпунктах 1-6 пункта 1.3 раздела 1 настоящего Порядка, размещаются на внешних поверхностях нестационарных торговых объектов лицами, которым предоставлено право на размещение данных нестационарных торговых объектов в соответствии с нормативными правовыми актами в области регулирования торговой деятельности и за счёт их средств.

Внешний облик устанавливаемых на нестационарных торговых объектах вывесок, указанных в подпунктах 1-6 пункта 1.3 раздела 1 настоящего Порядка (в том числе размер и колористическое решение вывесок и размещаемых на них символов — знаков, букв), определяется эскизным проектом, являющимся неотъемлемой частью аукционной документации на право заключения договора на размещение нестационарного торгового объекта.

2.23. Вывески, указанные в подпунктах 1-6 пункта 1.3 раздела 1 настоящего Порядка, размещаются на доступном для обозрения месте на фасаде объекта не выше линии второго этажа (линии перекрытий между первым и вторым этажами), непосредственно у главного входа (справа или слева) или над входом в здание, строение, сооружение или помещение, в

котором фактически находится (осуществляет деятельность) организация, индивидуальный предприниматель, сведения о которых содержатся в данной информационной конструкции, или в пределах указанного помещения, а также на ярмарках, лотках и в других местах осуществления организацией, индивидуальным предпринимателем торговли, оказания бытовых или иных услуг вне его места нахождения.

Допустимый размер вывески, указанной в подпунктах 1-5 раздела 1 настоящего Порядка, составляет не более 0,6 м по горизонтали и 0,4 м по вертикали. Высота букв, знаков, размещаемых на данной вывеске, — не более 0,1 м.

2.24. В случае размещения в одном объекте нескольких организаций, индивидуальных предпринимателей общая площадь вывесок, предусмотренных в подпункте 1-5 пункта 1.3. раздела 1 настоящего Порядка, устанавливаемых на фасадах объекта перед одним входом, не должна превышать 2 кв. м. При этом параметры (размеры) вывесок, размещаемых перед одним входом, должны быть идентичными и не превышать размеры, установленные в абзаце третьем пункта 2.23 настоящего раздела.

2.25. Вывески могут иметь внутреннюю подсветку.

2.26. Использование в текстах (надписях), размещаемых на вывесках, предусмотренных в пунктах 1-6 пункта 1.3. раздела 1 настоящего Порядка, товарных знаков и знаков обслуживания на иностранных языках осуществляется только при условии предварительной регистрации последних в установленном порядке на территории Российской Федерации.

3. Порядок согласования дизайна-проекта вывески и ее размещения

3.1. Дизайн-проект вывесок, указанных в подпунктах 1-5 пункта 1.3. раздела 1 настоящего Порядка, и их размещения направляется организациями или индивидуальными предпринимателями (далее – заявители) для согласования и рассмотрения в муниципальное учреждение, осуществляющее полномочия Администрации города в области архитектуры и градостроительства.

Дизайн-проект вывески должен содержать:

1) изображение вывески с указанием размеров (в масштабе), пояснительную записку с указанием места размещения, материала и цветового решения (колера), вида вывески, способа крепления, наличия подсветки.

4) фотомонтаж размещения вывески на фасаде здания, сооружения с привязкой к предполагаемому месту установки вывески.

3.2. Для согласования дизайна-проекта вывески заявители представляют в муниципальное учреждение, осуществляющее полномочия Администрации города в области архитектуры и градостроительства следующие документы:

1) заявление на согласование проекта вывески (далее - заявление);

2) согласие собственника или иного законного владельца недвижимого имущества, к которому присоединяется вывеска с приложением копий

документов, подтверждающих права собственности (для арендаторов зданий, сооружений, помещений в них).

3.3. В случае необходимости согласования дизайна-проекта вывески с иными уполномоченными органами заявитель осуществляет такое согласование самостоятельно.

3.4. В случае наличия нескольких собственников (арендаторов) помещений в здании, сооружении решение о возможности согласования дизайна-проекта вывески принимается на основании комплексного решения (проекта) размещения вывески на фасаде здания, сооружения, предоставляемого заявителем.

3.5. Муниципальное учреждение, осуществляющее полномочия Администрации города в области архитектуры и градостроительства в течение 30 календарных дней со дня регистрации заявления рассматривает представленный дизайн-проект вывески и согласовывает его либо мотивированно отказывает в таком согласовании.

3.6. В согласовании дизайна-проекта вывески отказывается в следующих случаях:

если представлен неполный комплект документов, необходимых для согласования проекта вывески, предусмотренный пунктом 3.2. настоящего раздела;

если представленный дизайн-проект вывески не отвечает требованиям настоящего Порядка.

3.7. После устранения причин, повлекших за собой отказ в согласовании дизайна-проекта вывески, он повторно с заявлением направляется в муниципальное учреждение, осуществляющее полномочия Администрации города в области архитектуры и градостроительства на согласование в соответствии с настоящим Порядком.

3.8. Отказ в согласовании дизайна-проекта вывески может быть обжалован заявителем в порядке, установленном законодательством Российской Федерации.

3.9. В случае размещения вывески без согласования с муниципальным учреждением, осуществляющим полномочия Администрации города в области архитектуры и градостроительства, указанная вывеска подлежит демонтажу в порядке установленном Положением о демонтаже самовольно установленных объектов, не являющихся недвижимым имуществом, на территории города Димитровграда Ульяновской области.
